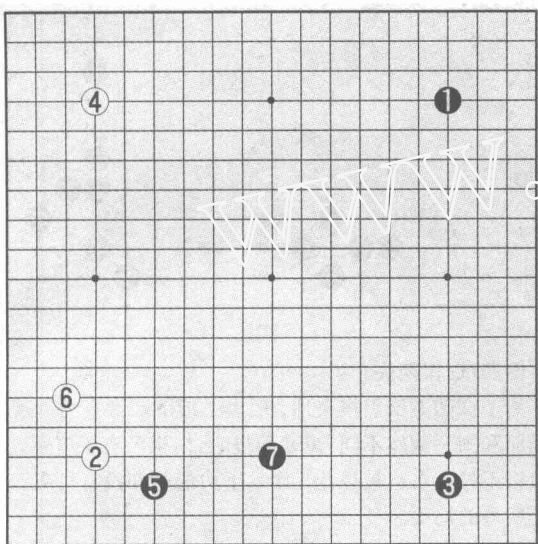


小林流 细解

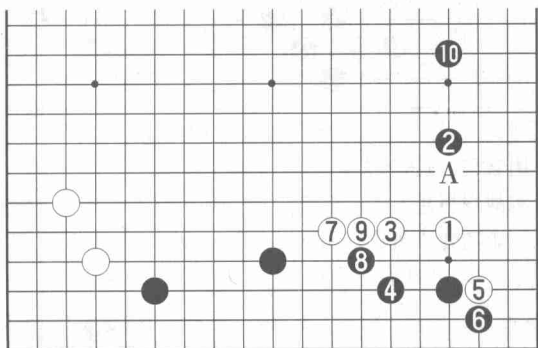
□文/聂卫平围棋道场

本期为大家介绍“小林流”的一些新变化。

基本图:黑 1~7 形成了“小林流”布局。



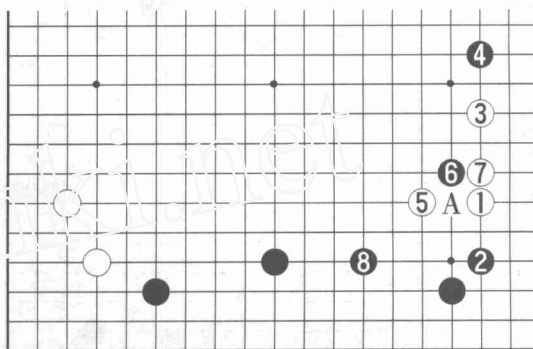
图一:白 1 一间高挂不好,靠黑子太近,被黑 2 反夹或 A 位紧夹后,白苦战。白 7 跳时,黑 8 尖是争先手的好棋,黑 10 再抢到拆二,黑优。



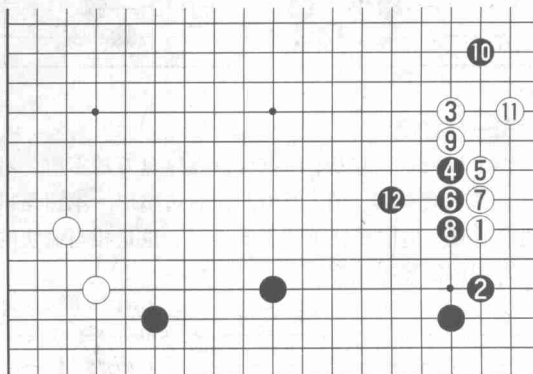
图一

图二:白 1 大飞挂正常,黑 2 小尖稳健。白 3 拆二,黑 4 逼挂积极,白 5 跳保守。黑 6 与白 7 交换机敏,黑 8 补与不补可随意。如征子有利,黑 8 还可在 A 位严厉地冲断。

图三:白 3 超大飞也很好。黑 4 高位打入是取势的好下法,白 5 托过,黑 6、8 顺势压住白棋,并扩张自己下方的模样。白 9 顶稍缓,被黑 10 先手逼后,再于 12 位跳出,黑好。

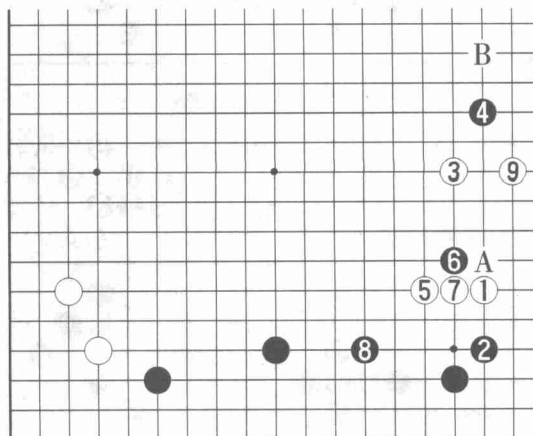


图二



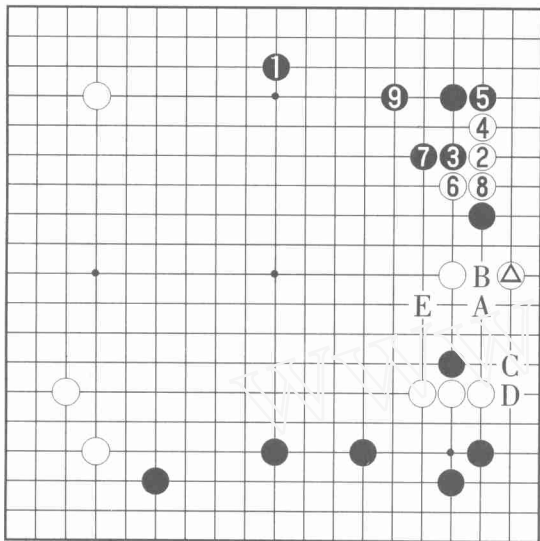
图三

图四:黑 4 逼也是定式。白 5 跳必然,黑 6 点机敏。如果以后再点,白可能会选择 A 位爬回。白 9 跳补不可省,将来黑 B 位打入非常严厉,也非常大。



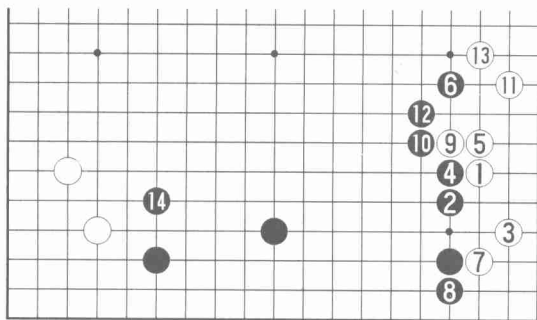
图四

图五:继上图的变化,在白△跳时,黑1抢占大场,白2打入极大,至黑9,双方可战。白如不打入,黑有A点,白B粘,黑C跳,白D阻渡,黑有E的严厉下法。



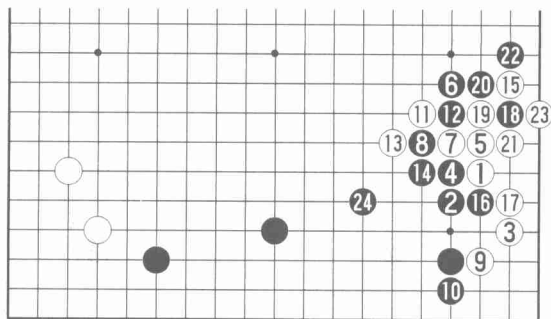
图五

图六:黑2关也是定式的下法之一。白3飞进角,黑4压完再大跳罩。白11飞不好,结果被黑12一手补干净,至14黑满意。



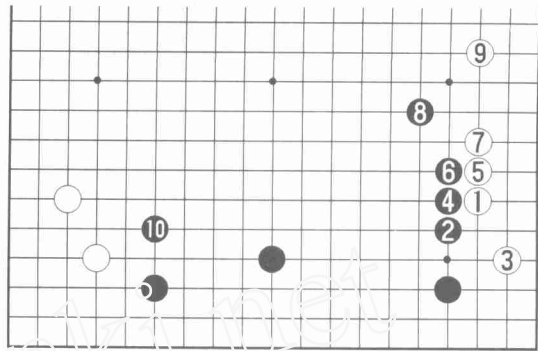
图六

图七:白如不满图六的11飞,可于本图11位扳出作战,至黑24,黑作战有利。



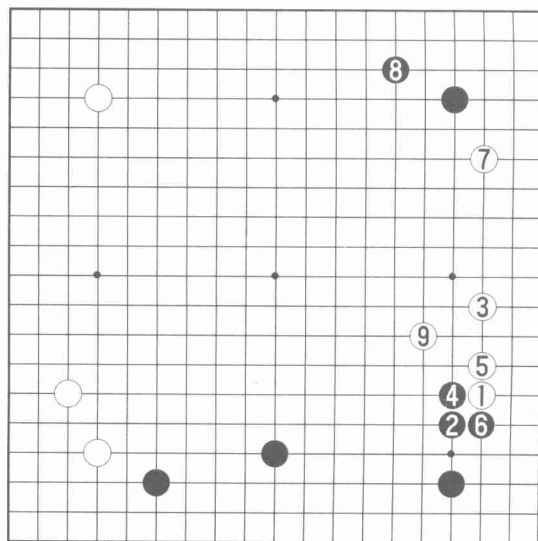
图七

图八:黑4、6压简明,至10跳,黑满意。



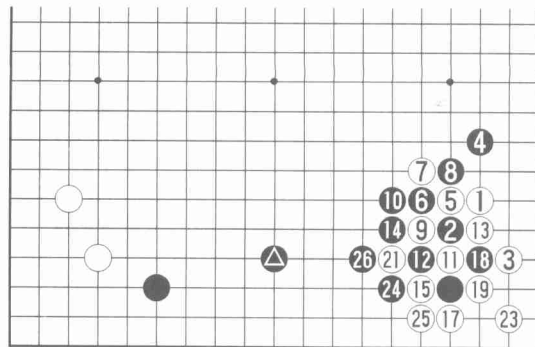
图八

图九:白3单拆二是最简明的下法。至白9双方可下,只是黑4的先压占了点便宜。



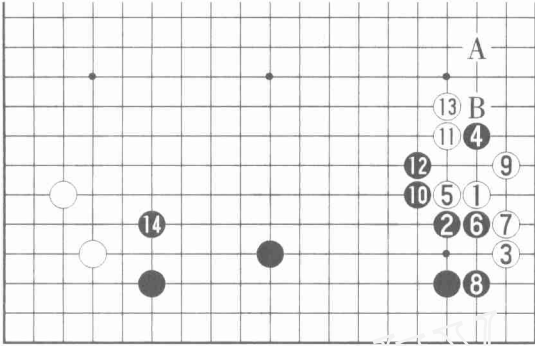
图九

图十:白3若是飞角,黑4逼住是“小林流”中最严厉的下法。白5贴出必然,黑6扳不好,白7反弹严厉。至26,白得利,黑△位置不好,黑4的位置也不好。



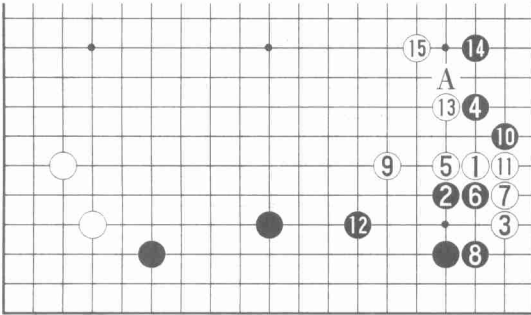
图十 16 = 2 20 = 11 22 = 9

图十一:黑6冲,8并才是正着。白9虎简明,黑10扳,12长必然,至14两分。以后黑A逼先手,白只能于B位屈服。



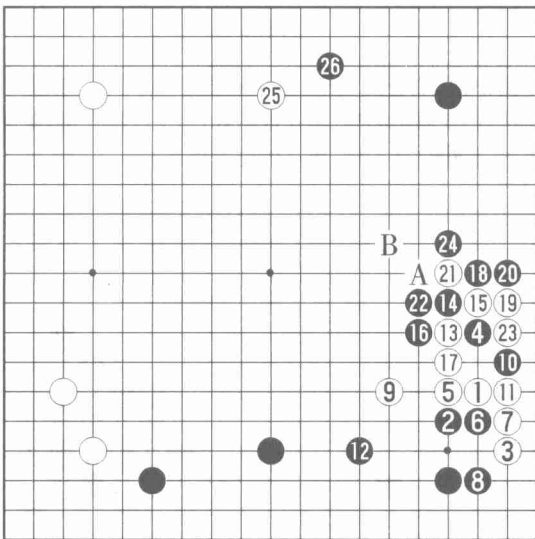
图十一

图十二:白9跳好,至15双方均可接受。黑如对此图不满,14可于A位扳。



图十二

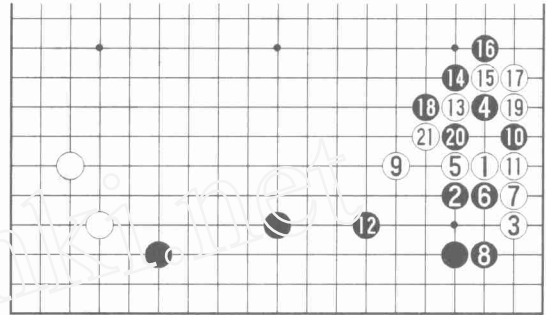
图十三:继上图白13靠时,黑14扳起反击。白15断必然,黑20挡好手,比在21位单粘要好,至26双方可以



图十三

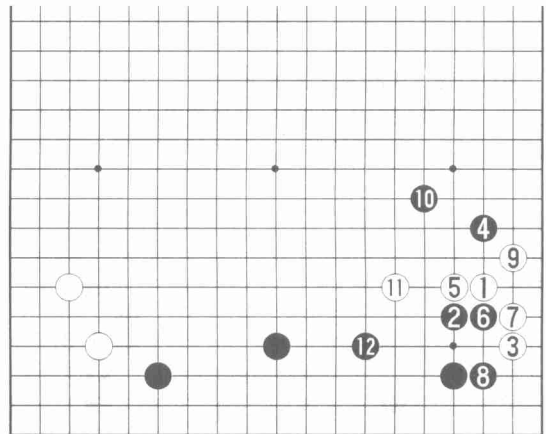
满意。白如征子有利于A位跑,黑则可以在B位跳弃三子。

图十四:黑直接在16位打,则次序有误。白有在19位反打的强手,至21黑重。



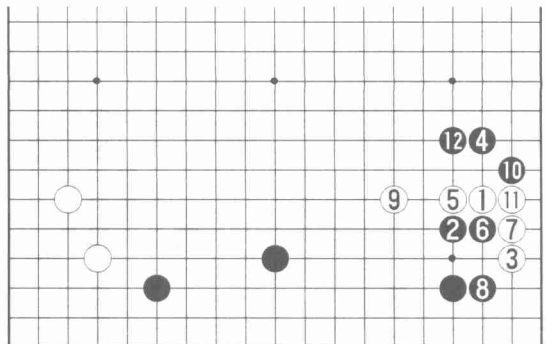
图十四

图十五:给大家推荐一个新手,在白9虎时,黑10飞是新手。此时白棋不好下。



图十五

图十六:下期我们为大家继续介绍“小林流”的新变化。黑12并是“小林流”里最可怕的下法。 □



图十六